

**Kaustaran tilan 709-4-2 luontoselvitys kaavoitusta varten vuonna 2020**

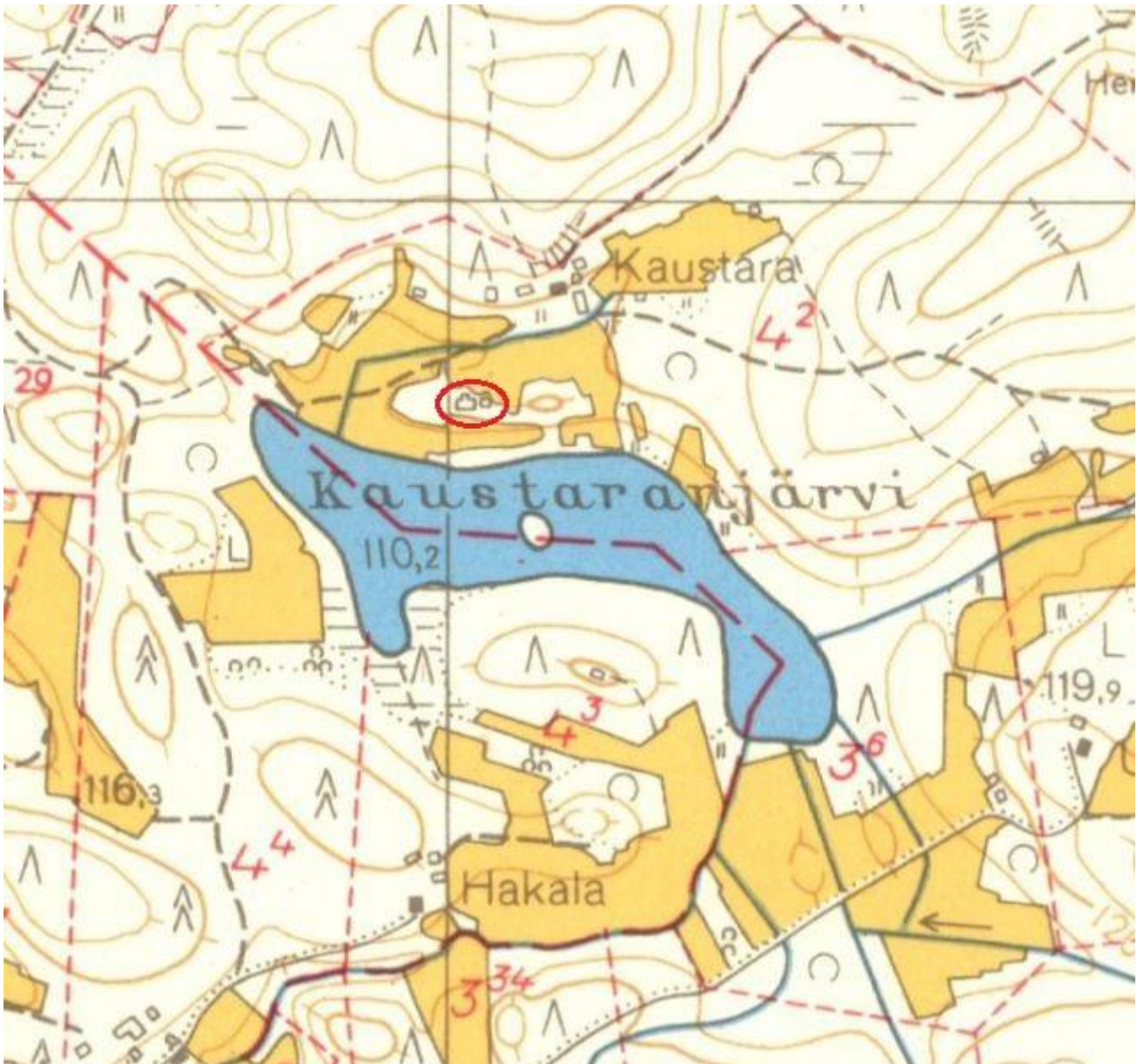


**Pekka Rintamäki 2020**

## 1. Johdanto

Kaustaran tilan kaavoitusalueelle (n. 8,7 ha) tehtiin luontoselvitys 9. ja 12.6.2020. Selvityksessä huomioitiin kasvillisuus luontotyypeineen, linnusto ja liito-orava.

Alueen historia näkyy kartasta 1., joka on vuodelta 1954. Valtaosa tilan alueesta oli viljelys- tai laidunmaata 1960-luvun lopulle saakka, jolloin pellot metsitettiin (kartta 2.), jonka seurauksena alueelta oli vaikea hahmottaa luonnollisia luontotyypejä. Luontoselvitysrajaus on esitetty kartassa 3.



**Kartta 1.** Peruskartta Kaustaran alueesta vuodelta 1954. Kartalle on ympyröity entinen asuinrakennus, jonka eteläpuolelle uusi lomarakennus on tarkoitus rakentaa (ks. kartta 3.). © Maanmittauslaitos avoin data.

## 2. Kasvillisuus

Alueella on kolmen tyyppistä metsää: rauduskoivuvaltiasta istutuskoivikkoa, istutuskuusikkoa ja mäntyvaltaista sekametsää, joka tosin on suurelta osin avohakattu tai taimikkoa (kartta 2.)



**Kartta 2.** Kaustaran kaavoitusalueella kaksi 1960-luvun lopulla istutettua kuusikkoa, yksi istutettu rauduskoivikko ja alueen pohjoispuolella mäntyvaltaista, melko avonaista sekametsää. © Maanmittauslaitos avoin data.

Molemmat kuusikot on istutettu samoihin aikoihin 1960-luvun lopulla ja kuusten ympärysmitta rinnan korkeudelta oli n. 78 cm (kuva 1.). Lajisto oli hyvin tyypillistä kehittyvälle mustikkatyypille: pohjakerroksen valtalajit olivat seinä- ja metsäkerrossammal ja kenttäkerroksen mustikka, ketunleipä, oravanmarja, metsätähti, metsämaittikka, metsäkastikka, metsäkorte ja paikoin hiirenporras. Pensaskerroksessa kasvoi lähinnä kotipihlajan taimia. Luontotyyppinä istutuskuusikot vastaavat lähinnä keski-ikäistyviä kuusivaltaisia lehtomaisia kankaita, mutta ne eivät ole eteläisessä Suomessa uhanalaisia. Lisäksi tonttirajaukset eivät uhkaa kuusikoiden olemassaoloa.

Rauduskoivikon (ympärysmitta rinnan korkeudelta n. 88 cm) aluskasvillisuus oli tavanomaista. Pohjakerroksessa kasvoi harvakseltaan seinä- ja metsäkerrossammalta ja kenttäkerroksessa aakkosjärjestyksessä tavallisimmat lajit olivat kielo, käenkaali, lillukka (varsin runsas), mesiangervo, metsäkastikka, metsäkurjenpolvi, metsämansikka, metsäorvokki, metsätähti, mustikka, ojakurjenpolvi, oravanmarja ja sinivuokko. Pensaskerroksessa tavallisimmat lajit olivat pihlaja ja etenkin kuusi (kansikuva ja kuva 2.). Koivikon länsipuolella kasvaa myös jonkin verran haapaa. Kuten kasvillisuudesta pienelläkin lajiaineistolla voi päätellä koivikkoalue on vielä niin nuori ja istutusperäinen sen luontotyyppiä on hankala arvioida. Lillukan ja sinivuokon esiintyminen viittaa lehtomaisuuteen.

Alueen pohjoispuolella olevaa mäntyvaltaista sekametsä aukkoa ei arvioitu kasvillisuudeltaan.



**Kuva 1.** Kaustaran pohjoispuolista kuusikkoa 12.6.2020. Metsätyypiltään kuusikko on kehittyvää mustikkatyyppiä (MT). Luontotyyppiä tämän ikäisestä kuusikosta on vielä vaikea arvioida.

### 3. Linnusto

Kaava-alueen linnusto kartoitettiin 9. ja 12.6.2020. Ajankohta oli vielä erinomainen saada käsitys kaikista alueella pesivästä linnustosta. Linnusto selvitettiin pääasiassa laulavien koiraiden perusteella. Lintulajisto ja reviirien määrä on esitetty taulukossa 1. Yhteensä havaittiin 28 lintulajia ja 49 reviiriä tai sellaiseksi tulkittua. Viimeisimmän uhanalaisuusarvioinnin (vuonna 2019) perusteella yksikään kaava-alueella havaittu lintulaji ei ole luokiteltu uhanalaiseksi. Idänuunilintu esiintyy harvinaisena Pirkanmaalla, sillä sen Suomen levinneisyysalue painottuu Pirkanmaan itäpuolelle.

**Taulukko 1.** Kaustaran tilan 709-4-2 kaavoitettavalla alueella havaitut lintujen reviirit 2020.

<b>Laji</b>	<b>Reviirit</b>	<b>Huomioita</b>
Sepelkyyhky	1	
Käki	2	1-2 koirasta
Käpytikka	1	
Metsäkirvinen	1	
Västäräkki	1	Rantamökin piirissä
Rautiainen	1	
Punarinta	2	
Laulurastas	1	
Punakylkirastas	3	
Räkättirastas	3	
Mustarastas	2	
Lehtokerttu	1	
Mustapääkerttu	2	
Pajulintu	4	
Sirittäjä	1	
Tiltalti	1	
Idänuunilintu	1	
Hippiäinen	2	
Harmaasieppo	1	
Kirjosieppo	2	
Talitiainen	3	
Kuusitiainen	1	
Sinitiainen	1	
Puukiipijä	1	
Naakka	1	Päärakennuksella
Varis	1	1 ylilentävä
Peippo	5	
Vihervarpunen	3	3 ylilentävää
<b>Yhteensä</b>	<b>49</b>	

### 4. Liito-orava

Huomattava osa (n. 70 %) kaavoitusalueesta on entistä pelto- ja laidunmaata, jota alettiin metsittää hieman yli 50 vuotta sitten. Pääosa alueen kuusi- ja koivuvaltaisesta metsästä ei siten ole vielä kovin iäkästä liito-oravaa ajatellen. Pääosin yöaktiivisen liito-oravan olemassaolon havaitsee parhaiten sen papanajätöksistä puiden tyveltä. Niitä löytyy todennäköisimmin iäkkäiden haapojen ja kuusien tyviltä. Parasta papanoiden etsintäaikaa on maaliskoukokuu ennen kasvillisuuden kehittymistä, mutta papanahavaintoja tehdään toki läpi vuoden. Kaavoitusalueella on yksi järeä

haapa (rinnan korkeudelta ympärysmitta 155 cm) ja kaksi iäkstä kuusta (rinnan korkeudelta ympärysmitta 180 cm), jotka tarkastettiin huolellisesti 12.6.2020. Haavan ja kuusten sijaintipaikat on esitetty kartassa 3. (H = haapa ja K = kuusi) ja ne eivät ole uhattuina rakennuskaavan suhteen. Puiden tyvillä ei ollut mitään kasvillisuutta tai esimerkiksi oravan syöntijätöksiä, jotka nimenomaan keväällä 2020 vaikeuttivat papanoiden löytymistä. Papanoita ei löydetty puiden tyveltä eikä myöskään kolopuita tai oravan risupesä. On epätodennäköistä, että kaavoitusalueella olisi pysyvä liito-oravan elinpiiri.

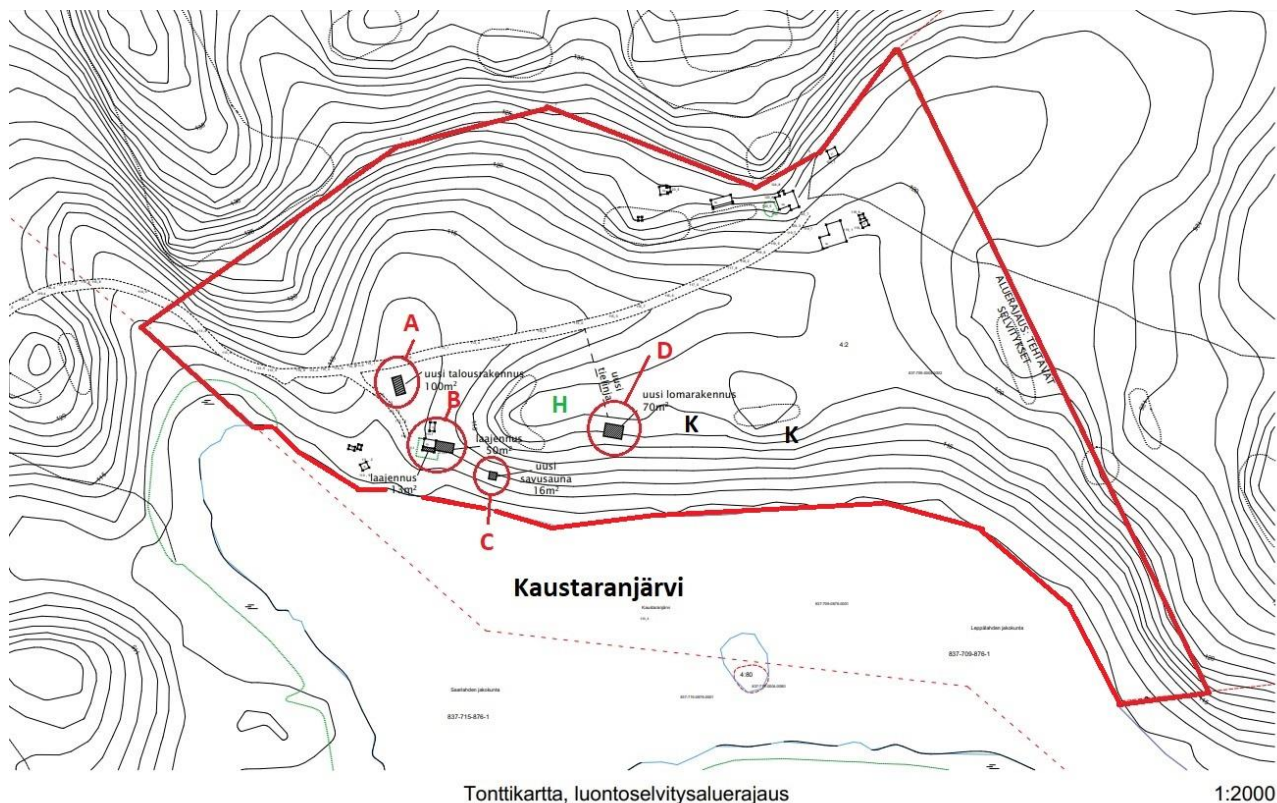
#### 4. Huomioita kaavoituskarttaan

Kartassa 3. on esitetty Kaustaran tilan 709-4-2 luontoselvitysrajaus punaisella rajauksella sekä ne kohteet, joihin on tulossa uusi tontti tai tontin laajennus (A-D). Lisäksi karttaan on merkitty H-kirjaimella ja kahdella K-kirjaimella tarkastettu haapa ja kaksi kuusta liito-oravan esiintymistä silmällä pitäen.

**A** uusi talusrakennus 100m<sup>2</sup>. Alue kuuluu jo rakennetun tilan vaikutuspiiriin ja se heijastuu kasvillisuudessa: koiranputki, nokkonen, maitohorsma, mesiangervo, rönsyleinikki, vadelma ym.

**B** laajennus 50m<sup>2</sup>. Alue kuuluu jo olemassa olevan rakennuksen pihapiiriin, joten sen rakentamiselle ei ole estettä.

**C** uusi savusauna 16m<sup>2</sup>. Kasvillisuus katso kohta **D**.



**Kartta 3.** Tonttikartta. Kaustaran tilalle numero 709-4-2 suunnitellut rakennuskohteet.

**D** uusi lomarakennus 70m<sup>2</sup>. Lomarakennuksen sijaintikohdan länsireuna näkyy kuvassa 2. Alue on vanhalle pellon pohjalle istutettua rauduskoivikkoa, jonka ympärysmitta rinnan korkeudelta on n. 88 cm. Alue on pensoittunut lähinnä kuusen varttuvilla taimilla. Pohjakerroksen kasvillisuus käsitti vain paikoitellen seinä- ja metsäkerrossammalen ylisikasvillisuuden takia. Kenttäkerroksessa tavattiin mm. kiolo, koiranputki, käenkaali, lillukka, metsäkorte, metsäkurjenpolvi, metsämansikka, ja nurmitädyke, sekä pensaskerroksessa kuusen lisäksi harmaaleppä, kotipihlaja ja taikinanmarja. Tälläkään kohdalla koivikkoa luontotyyppiä ei kasvillisuuden perusteella voi määrittää.



**Kuva 2.** Uuden lomarakennuksen ( 70m<sup>2</sup>) sijaintikohdan kasvillisuutta 12.6.2020.

## 5. Yhteenveto

Selvitysalue mukaan lukien tonttirajaukset ovat valtaosaltaan vanhaa peltoa tai laidunmaata, joille on istutettu 1960-luvun lopulla kuusta ja rauduskoivua. Kaustaran tilan 709-4-2 luontoselvityksessä ei havaittu kasvillisuutta, luontotyyppiä tai linnustoa, jotka olisivat esteenä tonttikartalla suunnitellulle rakentamiselle. Rakentaminen ei myöskään uhkaa liito-oravaa, jonka nykyesiintyminen alueella on epätodennäköistä.